

2020-2021
INFORME ANUAL



Florida:

EMPODERADO POR LA INCLUSIÓN

**EMPLEANDO A PERSONAS
CON DISCAPACIDADES**



FLORIDA DEPARTMENT OF
EDUCATION
fldoe.org



Vocational
Rehabilitation

Índice

| | |
|--|----|
| Consejo de Rehabilitación de Florida | |
| Mensaje del presidente | |
| Misión, Visión, Acerca de | 3 |
| División de Rehabilitación Vocacional mensaje de parte del director | |
| Misión, Visión, Enmienda Stevens..... | 4 |
| Reseña del programa..... | 5 |
| Miembros del Consejo de Rehabilitación de Florida | |
| Como hacerse miembro del Consejo de Rehabilitación de Florida | |
| Organigrama..... | 6 |
| Resumen de la Ley de Innovación y Oportunidad de la Fuerza Laboral con | |
| Recomendaciones del Consejo para el Plan Estatal Unificado de 2020-2024 | 7 |
| Aspectos destacados del rendimiento..... | 8 |
| Un vistazo a los datos | |
| Orden de selección resumen del estado de la lista de espera..... | 10 |
| Lileana de Moya y Rep. Allison Tant honradas con el premio Stephen R. Wise Advocacy 2021 | |
| Rehabilitación Vocacional ofrece servicios de retención de empleo | 11 |
| Historias de éxito..... | 12 |
| Ombudsman | |
| Resultados de la encuesta de satisfacción del cliente | 15 |



FLORIDA DEPARTMENT OF
EDUCATION
fldoc.org



Foros Públicos

El Consejo de Rehabilitación de Florida (CRF) y la División de Rehabilitación Vocacional (RV) se asocian para realizar foros públicos que promueven y mantienen líneas abiertas de comunicación con los clientes de RV y las partes interesadas. Esta colaboración para contactar a los clientes, proveedores, servicios y partes interesadas es un enfoque continuo. Los foros públicos se llevan a cabo en cada reunión trimestral de CRF o cuando los cambios de política pudiera requerir la participación del público. El acceso a estos foros está abierto al público en todo el estado mediante conferencias telefónicas y de texto CART a través del internet. Se llevaron a cabo cuatro foros públicos durante el año fiscal federal 2020-2021 (AFE). Las áreas de comentarios recibidas incluyen comentarios sobre la prestación de servicios de rehabilitación vocacional, inquietudes del cliente, servicios de vida independiente, plan estatal para la vida independiente, servicios del programa de asistencia al cliente, encuesta de satisfacción del cliente de RV, membresía de CRF y citas.

Foros Públicos CRF/RV 2022

| | |
|---------------|----------------------------|
| 15 de febrero | Gainesville o Jacksonville |
| 3 de mayo | Ft. Myers o Naples |
| 9 de agosto | Fort Lauderdale |
| 25 de octubre | Tampa |

Número a llamar para los foros públicos
888-585-9008
Sala: 873574258#

Para obtener información actualizada visite
RehabWorks.org/rehabcouncil.shtml.

Consejo de Rehabilitación de Florida



Patrick Cannon
presidente

Mensaje de parte del presidente

En nombre del Consejo de Rehabilitación de Florida (CRF), me gustaría presentar nuestro Informe Anual. Nuestro consejo trabaja junto con el Departamento de Educación de Florida, División de Rehabilitación Vocacional (RV) para ayudar a los floridanos con discapacidades a integrarse exitosamente en la fuerza laboral.

Este último año ha sido diferente a cualquier otro. Todos se han visto afectados de una forma u otra por la pandemia del COVID-19, ya que hemos visto a personas, familias, empresas y comunidades lidiar con pérdidas, mantener la salud y su independencia financiera. Los funcionarios federales, estatales y locales han desarrollado formas de responder a las preocupaciones de seguridad y las necesidades médicas y económicas de nuestro estado y nación. Sabemos que las personas con discapacidad continúan viéndose afectadas de manera desproporcionada y necesitando servicios para promover su salud, seguridad y oportunidades económicas para vivir con éxito una vida independiente y estar completamente integrados en sus comunidades.

Para poder desarrollar, evaluar y mejorar los servicios necesarios para abordar estos retos en curso y en evolución, necesitamos su ayuda. Necesitamos que aporte sus comentarios, recomendaciones, ideas y participación para asegurar que los servicios de RV se proporcionen de manera segura y efectiva a todos los floridanos. Para aprender más sobre como participar y solicitar para una membresía CRF, visite el sitio web de CRF en <https://www.RehabWorks.org/RehabCouncil.shtml>.

El CRF continuará involucrando a todas las personas y partes interesadas para que trabajen con nosotros a nivel estatal y nacional. Juntos, podemos ayudar a que el programa de RV de Florida sea un líder reconocido en ayudar a las personas con discapacidades a encontrar y mantener un empleo significativo de manera segura, mejorando así su independencia. Cuando trabajamos juntos, todo es posible. En las palabras de nuestra directora de RV, Allison Flanagan, "¡Sigue adelante!"

Atentamente,

Patrick Cannon
Consejo de Rehabilitación de Florida

Misión del Consejo de Rehabilitación de Florida

El Consejo de Rehabilitación de Florida está comprometido en aumentar el empleo, realzar la independencia y mejorar la calidad de vida para los floridanos con discapacidades.

Visión del Consejo de Rehabilitación de Florida

Asociarse para crear oportunidades para emplear a todas las personas con discapacidades en trabajos competitivos de su elección.

Acerca del Consejo de Rehabilitación de Florida

El CRF es parte de una red de consejos de rehabilitación estatales creada por las Enmiendas de 1992 a la Ley de Rehabilitación de 1973. El CRF fue establecido para ayudar a RV en la planificación y desarrollo de programas y servicios de rehabilitación en todo el estado y recomendar mejoras a programas y servicios.

División de Rehabilitación Vocacional



Allison Flanagan

Mensaje de parte de la directora

El Departamento de Educación de Florida, División de Rehabilitación Vocacional (RV) se complace en unirse con el Consejo de Rehabilitación de Florida (CRF) en la presentación de su Informe Anual 2021 que destaca los logros a lo largo del año del programa del 1 de julio 2020 al 30 de junio de 2021. Los éxitos compartidos en este informe reflejan el compromiso de la división a continuar apoyando a las personas con discapacidades para que obtengan y mantengan un empleo competitivo e integrado durante tiempos sin precedentes.

A pesar de la pandemia mundial, también fue un año de éxito para elevar y apoyar a los floridanos con discapacidades. El programa público de RV celebró 100 años de apoyos de empleo y servicios laborales para las personas con discapacidades. Además, la Ley para Estadounidenses con Discapacidades celebró 30 años apoyando la igualdad para las personas con discapacidades.

La división superó la medida de rendimiento federal del aumento de habilidades medibles, y respaldó con éxito más de 5,000 resultados de empleo competitivos e integrados durante todo el año del programa. Nuestros logros son un reflejo directo del compromiso del personal y las partes interesadas; y el tremendo trabajo que continúa sucediendo en medio de los retos.

Estrategias y servicios implementados para satisfacer la demanda no solo de nuestros clientes, que buscan oportunidades de empleo, sino también de nuestros clientes empresariales y empleadores, comprometidos a una fuerza laboral inclusiva. Las oportunidades incluyen servicios ampliados en áreas rurales y desatendidas a través de enfoques virtuales, servicios adaptativos que satisfacen las necesidades y preferencias de nuestros clientes, colaboración mejorada entre los socios de la fuerza laboral y enfoques innovadores en el entorno virtual.

Los logros compartidos en el informe anual reflejan el apoyo y la asociación entre RV y CRF. El compromiso por la mejora continua es evidente a través de nuestra asociación y los beneficios obtenidos con resultados exitosos para las personas con discapacidades en el logro de un empleo competitivo e integrado.

Misión de Rehabilitación Vocacional

Ayudar a las personas con discapacidades a encontrar y mantener un empleo y mejorar su independencia.

Visión de Rehabilitación Vocacional

Convertirse en el primer lugar al que recurren las personas con discapacidades cuando buscan empleo y un recurso superior para los empleadores que necesitan empleados calificados.

La División de Rehabilitación Vocacional (RV) del Departamento de Educación de Florida es un empleador con igualdad de oportunidades. Es contra la ley que RV, como beneficiario de asistencia financiera federal, discrimine contra cualquier individuo en los Estados Unidos según su raza, color, religión, sexo, nacionalidad, edad, discapacidad, afiliación política o creencia. El proceso de solicitud utilizado por RV para determinar la elegibilidad de servicios y cualquier servicio posterior y el proceso completo de RV está sujeto a estos requisitos de no discriminación. Las ayudas y los servicios auxiliares están disponibles a pedido para las personas con discapacidades. El programa de RV recibe 78.7 por ciento de su financiación a través de una subvención del Departamento de Educación de EE. UU. Para el año fiscal federal 2021, la cantidad total de fondos de subvención otorgados fue de \$176,836,896. El 21.3 por ciento restante de los costos (\$47,860,557) fueron financiados por asignaciones del estado de Florida. Revisado en octubre de 2021.

Reseña del Programa

RV es el principal programa de empleo de Florida para personas con discapacidades. RV es una asociación federal/estatal que ayuda a las personas con discapacidades a prepararse para, obtener, avanzar o mantener un empleo.

La división tiene siete áreas y más de 1,000 empleados en todo el estado.

Según el Sistema de Datos sobre Discapacidades y Salud de los Centros de Control de Enfermedades 2019, se estima que un 28 por ciento de los floridanos mayores de 18 años tienen una discapacidad. Esta población tiene una tasa de desempleo que duplica la de las personas sin discapacidades.

El año pasado, RV atendió a 39,460 personas, incluyendo más de 20,000 jóvenes en edad de transición. RV asistió a 5,055 floridanos a estar empleados con éxito.

Programa de Rehabilitación Vocacional Tradicional

RV apoya el camino de una persona hacia la independencia con los servicios necesarios para obtener un empleo duradero. Esto difiere de otras agencias estatales que brindan servicios de mantenimiento continuo o apoyo para personas con discapacidades. Una vez que un individuo, su empleador y su consejero de RV acuerden que la oportunidad de empleo es exitosa, el caso de RV del individuo se cierra; aun así, la persona puede regresar a RV para servicios adicionales si fuera necesario para mantener su empleo.

Generalmente, RV ofrece una amplia variedad de servicios individualizados para ayudar a las personas con discapacidades a prepararse para encontrar, avanzar en o mantener un empleo a través de una variedad de iniciativas y programas, que incluyen:

- Colocaciones de empleo con apoyo y personalizados
- Servicios de retención de empleo
- Capacitación universitaria y profesional postsecundaria, incluyendo programas de aprendizaje registrados

Servicios de Rehabilitación Vocacional para Jóvenes y Estudiantes con Discapacidades

RV proporciona servicios individualizados para ayudar a los estudiantes con discapacidades en una transición sin problemas de la escuela secundaria a una trayectoria profesional significativa. Los estudiantes con discapacidades pueden participar en los Servicios de transición previa al empleo (Pre-ETS) sin tener que presentar una solicitud a RV, o que se determine que es elegible para los servicios. Bajo la Ley de Innovación y Oportunidad en la Fuerza Laboral (WIOA, por sus siglas en inglés), cada estudiante con una discapacidad tiene la oportunidad de participar en Pre-ETS a través de RV, que incluye asesoramiento patrocinado de exploración de trabajo, capacitación en preparación para el trabajo, experiencias de aprendizaje basadas en el trabajo, asesoramiento educativo postsecundario y capacitación de autodefensa (incluye capacitación impartida por mentores de pares).

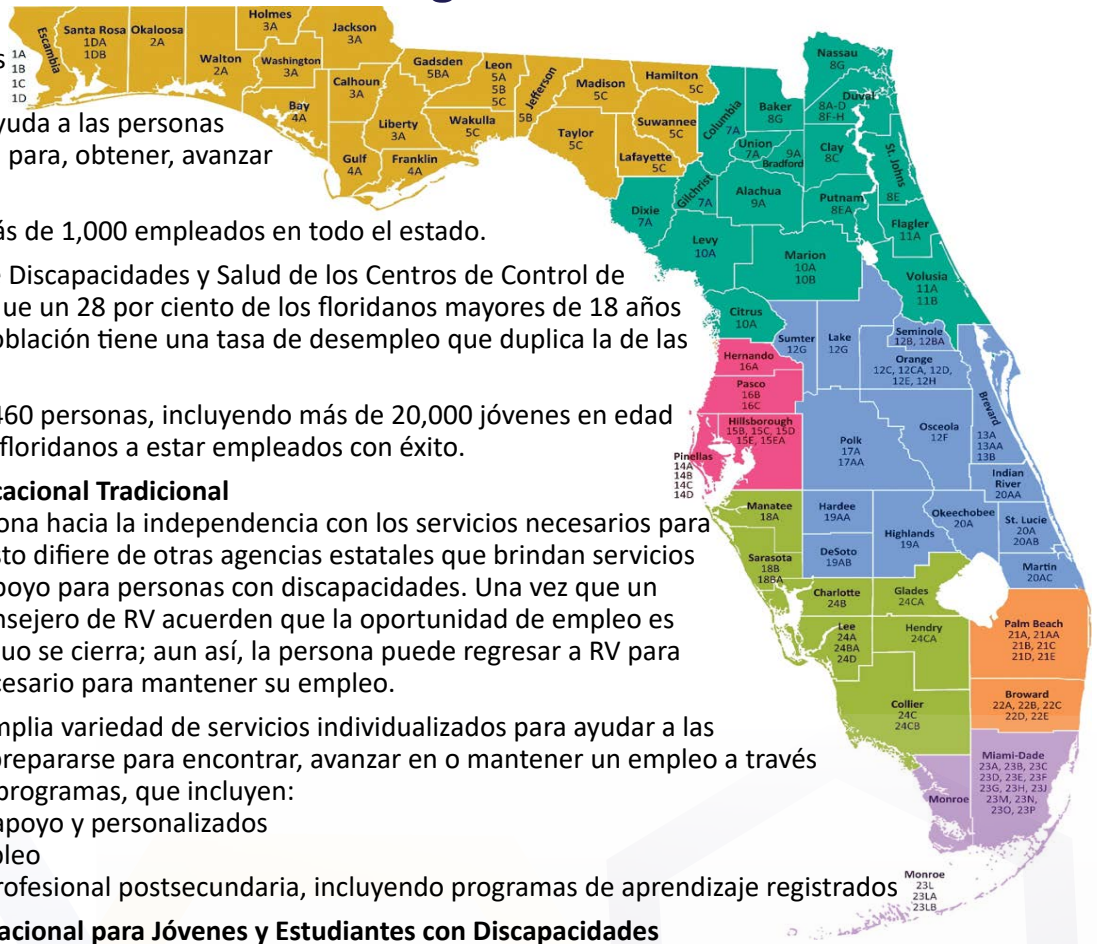
Aspectos destacados anuales

Durante el último año, RV evaluó nuevos procesos, prestación de servicios virtuales de comunicaciones y otros cambios que se realizaron en respuesta a la pandemia. En la medida en que RV se volvió más eficiente y eficaz, algunos de los cambios se han hecho permanentes. Como parte de nuestros esfuerzos continuos, RV ha:

- Continuado llevando a cabo la iniciativa del Departamento de Educación de Florida para reducir el impacto físico de RV. La Unidad de Gestión de Instalaciones coordinó la consolidación de varias oficinas, negoció la reducción de espacio y facilitó la reconfiguración del espacio de oficinas actuales. RV consolidó 13 oficinas y redujo el espacio de la oficina central durante 2020-21. Estos esfuerzos resultarán en un ahorro de costos de \$1 millón en el año fiscal 2021-2022, lo cual se dirigirá a servicios y programas al cliente.
- Mantenido un enfoque flexible para las interacciones con los clientes, incluyendo tanto reuniones en persona como virtuales, para encontrar a los clientes donde se sintieran más cómodos.
- Continuado mejorando la infraestructura tecnológica de RV para aumentar la velocidad y estabilidad de las comunicaciones en todo el estado.

RV también ha seguido mejorando la prestación general de servicios y resultados, incluyendo:

- Siendo el líder en la nación en Project Search con 42 sitios activos en todo el estado.
- Trabajando con diligencia para implementar un nuevo sistema de gestión de casos que aumentará la eficiencia y la eficacia.
- Aumentando la cantidad de escuelas que brindan experiencias de aprendizaje basadas en el trabajo, programas de tutoría de pares y proveedores de empleo con apoyo, para que los clientes de RV tengan más opciones.
- Mejorar el cumplimiento de los plazos federales para la elegibilidad y el desarrollo de planes.



Miembros del Consejo de Rehabilitación de Florida



Patrick Cannon
Presidente
 Lakeland

Representa a los participantes actuales y anteriores de RV



Molly Hullinger
 St. Augustine

Representa a personas con discapacidades y grupos de personas con discapacidades



Allison Flanagan
Directora de RV
 Tallahassee

Representa a la Rehabilitación Vocacional

Como hacerse miembro del Consejo de Rehabilitación de Florida *

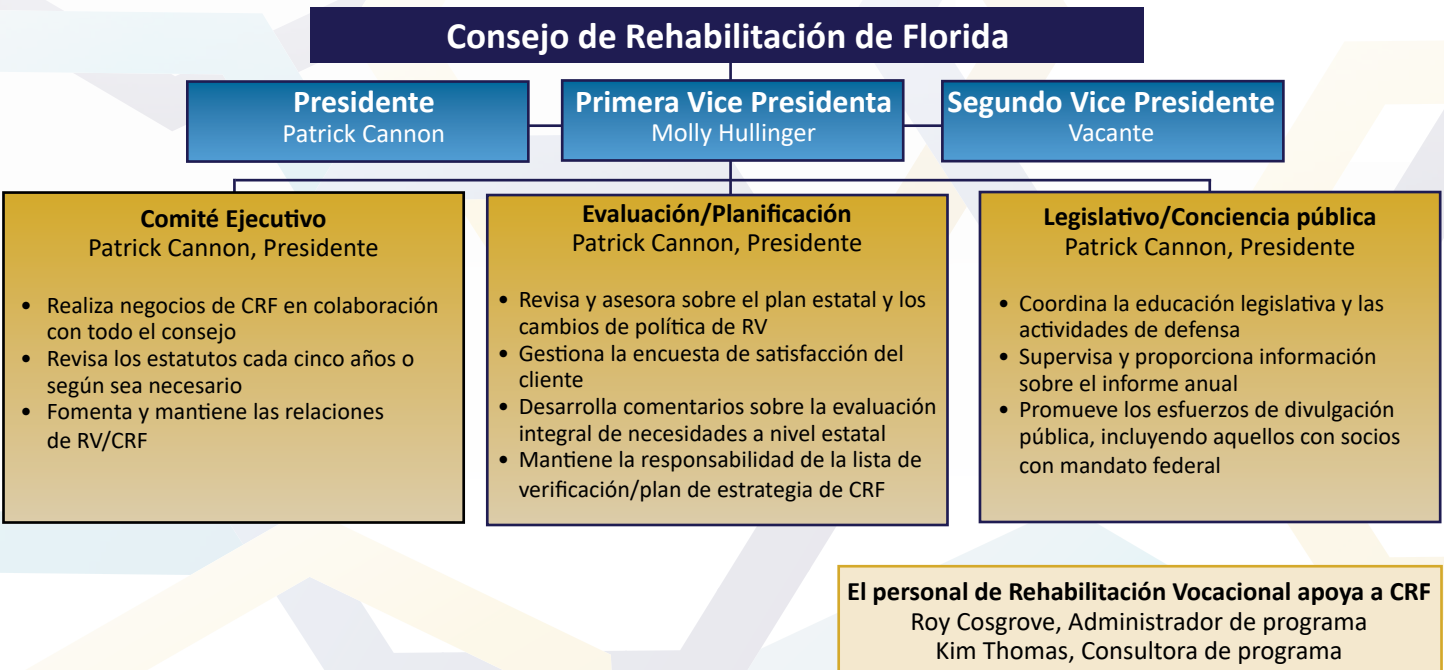
Los miembros del CRF son nombrados por el gobernador. Los miembros del CRF y RV trabajan en asociación estratégica para aumentar el empleo de personas con discapacidades en trabajos competitivos e integrados de su elección y de acuerdo con sus habilidades y capacidades.

La ley federal que rige la membresía requiere que ciertas categorías estén representadas en el consejo (por ejemplo, empresas, proveedores de rehabilitación comunitaria y grupos de personas con discapacidades). Estas asignaciones de categoría se hacen junto con la Oficina Ejecutiva del Gobernador teniendo en cuenta la experiencia del solicitante y las preferencias de representación expresadas.

El proceso de nombramiento para el CRF requiere completar la solicitud de nombramiento del gobernador o hablar con la Oficina de Nombramientos al 850-488-7146. La solicitud se encuentra en www.flgov.com/appointments.

Para obtener más información sobre cómo hacerse miembro del CRF o para las expectativas de membresía, visite www.RehabWorks.org/RehabCouncil.shtml y haga clic en FRC Membership o comuníquese con CRF al 850-245-3397. Para obtener una copia electrónica de este informe anual con un enlace directo a la Oficina de Nombramientos, vaya a www.RehabWorks.org/RehabCouncil.shtml y haga clic en Informe Anual de CRF 2020-2021.

*La autoridad legal y las pautas de gobierno se pueden encontrar en 34 Código de Regulaciones Federales (CFR), Capítulo III, Parte 361.17 y Capítulo 413, Parte II, Estatutos de Florida (F.S.).



Resumen de las recomendaciones del Consejo para el Plan Estatal Unificado 2020-2024*

CRF se complace en ser un socio estratégico de RV. El CRF promueve altos estándares y expectativas para cada área de prestación de servicios al recomendar las mejores prácticas en políticas que utilizan recomendaciones basadas en datos al compartir la perspectiva única de cada miembro del consejo desde el grupo que representan.

El CRF enfatiza la necesidad de mejorar los servicios para personas sordas y con dificultades auditivas mediante la creación de una Oficina de Servicios para Sordos y con Dificultades Auditivas por RV y el Departamento de Educación de Florida (FDOE). Durante el último año, el consejo ha revisado las presentaciones y recibido información adicional, que cuando se combina con los resultados de la encuesta, lleva al consejo a creer que la Oficina de Servicios para Sordos y con Dificultades Auditivas debe ser creada para mejorar el servicio a esta población subrepresentada y desatendida.

El CRF está igualmente preocupado, como la agencia, por la retención y rotación del personal. El CRF fomenta el análisis continuo del impacto de la rotación en los clientes atendidos, así como el personal. Para que Florida tenga un programa de vanguardia para personas con discapacidades, se deben tomar acciones para, como mínimo, identificar, prevenir y mitigar el impacto de la rotación. Es necesario que los legisladores adopten medidas para que RV pueda ser competitivo en la contratación y retención del personal.

El CRF está listo para enfrentar los desafíos con RV como socio.

Recomendaciones del Consejo Estatal de Rehabilitación

El CRF ofrece las siguientes recomendaciones sólidas para mejorar la prestación de servicios y el logro profesional de las personas con discapacidades.

Recomendación 1. Sordo y con dificultades auditivas

- Aunque RV tiene una unidad específica dedicada a atender las personas sordas, con dificultades auditivas y sordociegos, el CRF recomienda que RV y FDOE consideren reajustar los recursos existentes para la creación de una Oficina de Servicios para Sordos y con Dificultades Auditivas.

Recomendación 2. Reclutamiento de consejeros, retención

- Aproveche el éxito del Sistema de gestión de aprendizaje (Learning Management System) y otras oportunidades de capacitación que aumentaran la confianza y las habilidades del personal.
- El CRF recomienda encarecidamente que se consideren los ahorros generados a través de la consolidación de oficinas y otras eficiencias de pago de incentivos para alcanzar o superar el promedio nacional de los Consejeros de rehabilitación certificados actualmente contratados o que están trabajando para obtener la credencial y tras la contratación de Consejeros de rehabilitación certificados. El CRF cree que esto es una necesidad crítica para estabilizar la fuerza laboral de RV.
- Brindar a los supervisores con oportunidades para la capacitación que necesitan en un entorno en el que puedan ser productivos.
- Asegurarse de que el personal esté equipado con los recursos más avanzados para realizar sus tareas laborales.

Recomendación 3. Transición

- Continuar promoviendo el contacto temprano y asistencia a todos los estudiantes con discapacidades bajo un Plan Educativo Individualizado (IEP) o un Plan 504.
- Continuar expandiendo y ofreciendo trayectorias profesionales para incluir exploración vocacional, capacitación técnica, pasantías y opciones postsecundarias para estudiantes en transición.
- Continuar enfatizando la tutoría entre pares en Florida, especialmente para los grupos desatendidos que son sordos y/o tienen dificultades auditivas. Asegurar que haya una red de proveedores competentes y apoyos para esos proveedores, incluidos aquellos que trabajan con personas sordas.

Recomendación 4. Estrategias de colocación laboral

- Continuar analizando e identificando cualquier tendencia en los servicios prestados bajo la categoría de servicios de ingeniería de rehabilitación por tipo de servicio y área de RV.
- Continuar fortaleciendo los esfuerzos con líderes empresariales para mejorar las oportunidades de empleo y carreras significativas, incluyendo el aumento de asociaciones con las cámaras de comercio locales.
- Mantenerse enfocado en las fortalezas de los clientes y desarrollar herramientas para comunicarse de manera efectiva y sucinta con los empleadores potenciales.
- CRF aplaude los esfuerzos de RV para aumentar la capacidad del número de los proveedores usando el modelo Discovery.
- Continuar evaluando la eficacia del Abilities Work Help Desk y proporcionar informes periódicos al CRF.
- Desarrollar más la capacidad para la personalización del trabajo y los proyectos de innovación y expansión para incluir las poblaciones desatendidas.
- Evaluar los servicios de autoempleo en todos los ámbitos para incluir la evaluación del modelo de Consultor Certificado de Asistencia Técnica Empresarial. Considerar formas de agilizar y optimizar la prestación de servicios de autoempleo.

Recomendación 5. Derechos y resolución de conflictos

- Continuar promoviendo el entrenamiento de los derechos de personas con discapacidades a clientes, personal de RV y proveedores de servicios. Las discusiones mejoran las opciones informadas.
- Continuar implementando estrategias para mejorar los resultados de la encuesta de satisfacción sobre el conocimiento del cliente de todos los niveles de derechos para resolver cualquier dificultad con RV.

Recomendación 6. Conciencia pública de RV

- Desarrollar una campaña en los medios para compartir la historia de RV, servicios, éxitos y logros específicos a Florida.
- Implementar un sistema de solicitud en línea.
- Continuar involucrando empresas y socios mandatorios.

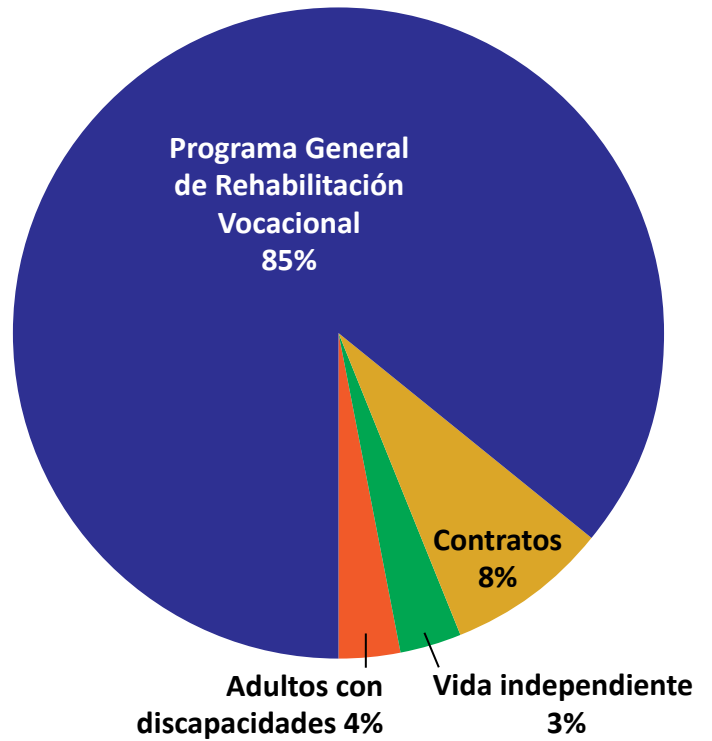
* El Plan Estatal Unificado se encuentra en <https://wioaplans.ed.gov/node/31>.



Aspectos destacados del rendimiento en Rehabilitación Vocacional

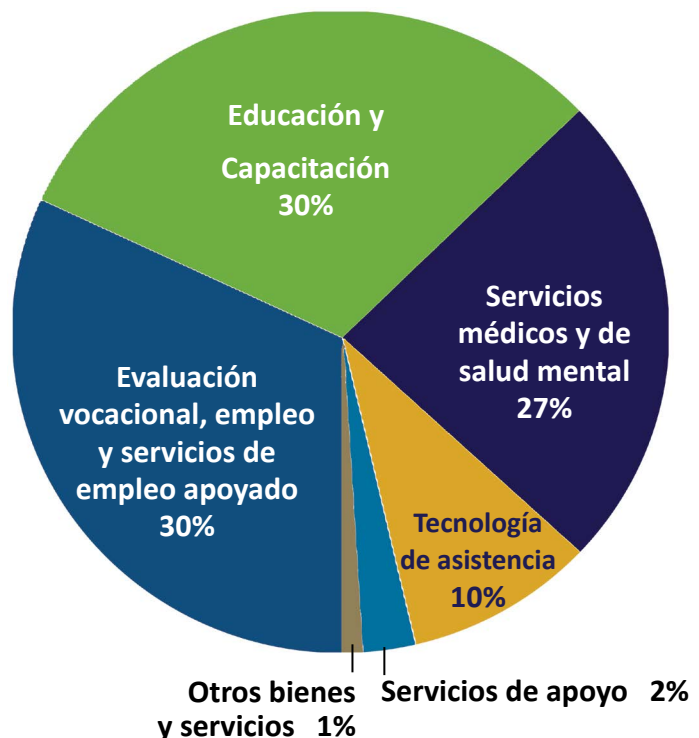
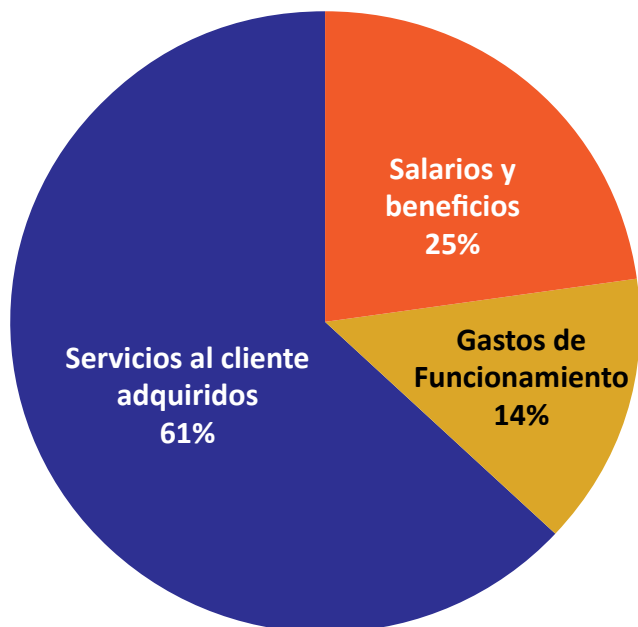
Programas de la división 2020–2021
Gastos totales de la división \$209,378,174

Por cada **\$1** invertido en la rehabilitación de un cliente, se estima que **\$8.73** regresó a la economía de Florida en el año fiscal estatal 2020–2021.



Gastos del programa general 2020-2021
Gastos totales de Rehabilitación Vocacional \$194,264,850*

Gastos de servicios al cliente por categoría
Gastos totales de servicios al cliente adquirido \$118,350,545

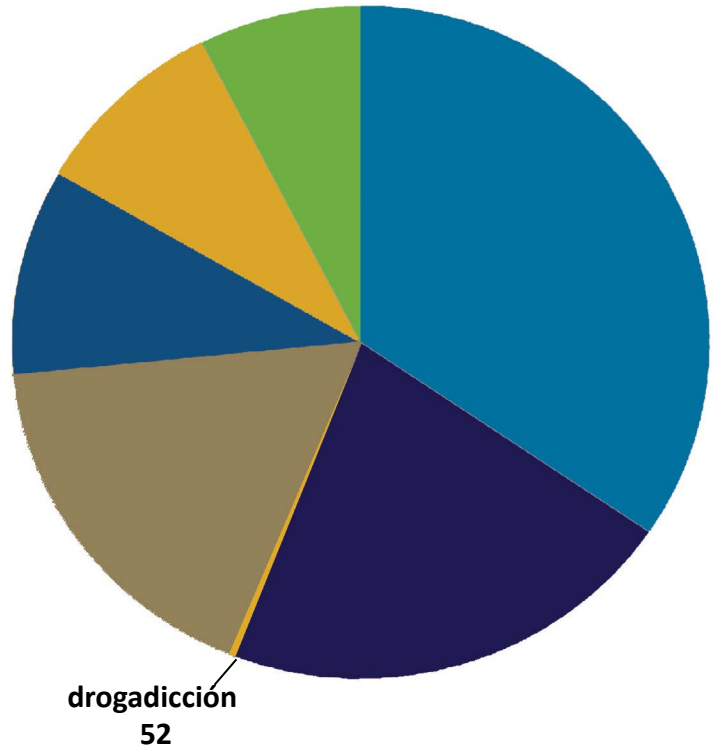


* Este total es una combinación de Gastos Generales de RV mas el 93% de los gastos de contratos también relacionados con el Programa General de RV.

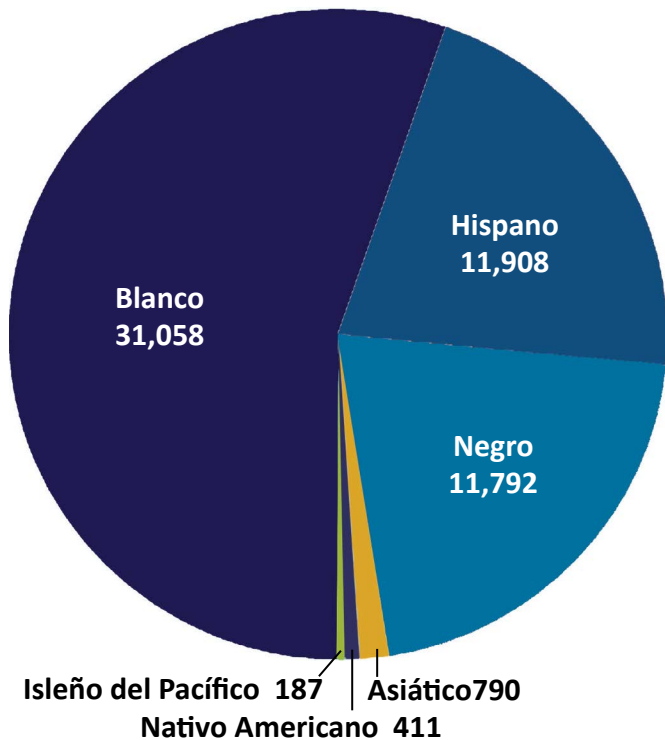
10 ocupaciones principales de clientes de rehabilitación vocacional



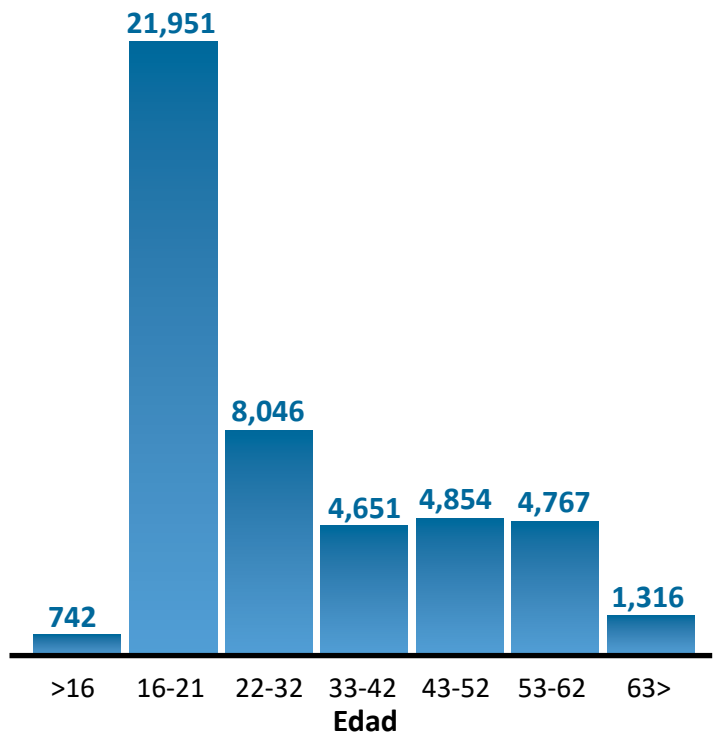
Clientes de RV con empleo remunerado por categoría de discapacidad primaria



Raza y origen étnico de clientes que recibieron servicios bajo un Plan Individualizado de Empleo



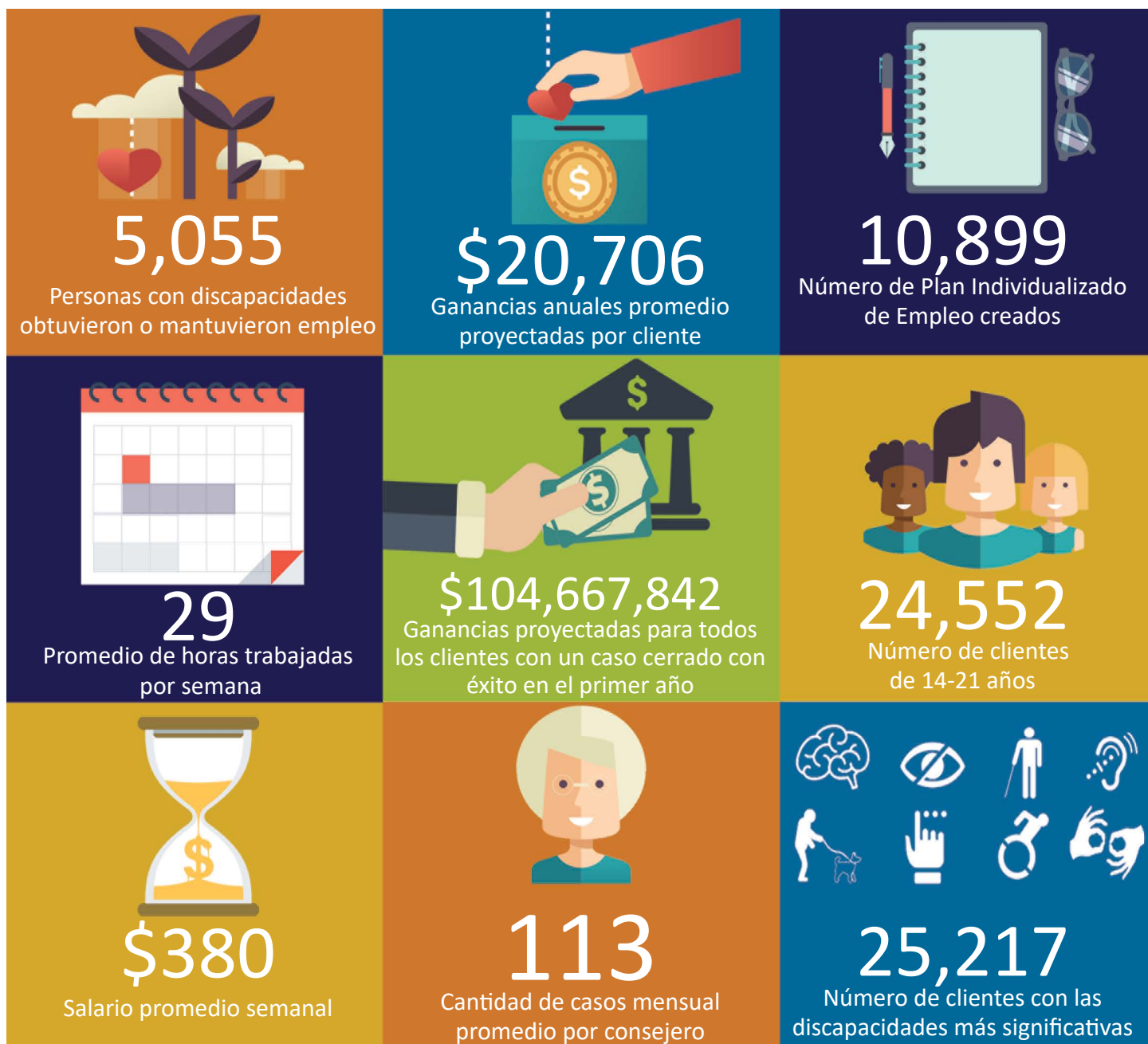
Grupos de edad de clientes que recibieron servicios bajo un Plan Individualizado de Empleo



El programa de RV recibe 78.7 por ciento de su financiación a través de una subvención del Departamento de Educación de EE. UU. Para el año fiscal federal 2021, la cantidad total de fondos de subvención otorgados fue de \$176,836,896. El 21.3 por ciento restante de los costos (\$47,860,557) fueron financiados por asignaciones del estado de Florida.

Hechos de un vistazo

AFE 2020-2021



Orden de selección resumen del estado

A partir del 30 de junio de 2021

Bajo la Orden de selección, todas las personas elegibles se colocan en una lista de espera priorizada basado en lo significativo de su discapacidad. Aunque, afortunadamente, los clientes de Categoría 1 y 2, por lo tanto, están siendo liberados de inmediato de la lista de espera. La significabilidad se evalúa por la cantidad de barreras creadas para conseguir o mantener un empleo y la naturaleza de los servicios de RV necesarios. La ley federal requiere que se atienda primero a las personas con las discapacidades más significativas.

A continuación, se enumeran por categoría, título, número en la lista de espera y definición de cada categoría:

- Categoría 1 – Discapacidades más significativas (0): Limita tres o más capacidades funcionales en términos de trabajo; requiere tres o más servicios primarios; dura al menos 12 meses.
- Categoría 2 – Discapacidades significativas (0): Limita una o dos capacidades funcionales en términos de trabajo; requiere dos o más servicios primarios; dura al menos seis meses.
- Categoría 3 – Otras discapacidades (12): No limita seriamente la capacidad funcional en términos de trabajo; dura menos de seis meses.

Lileana de Moya y Rep. Allison Tant honradas con el premio Stephen R. Wise Advocacy 2021

El premio anual Stephen R. Wise Advocacy Award reconoce a los líderes y defensores dedicados a la causa de ayudar a las personas con discapacidades a lograr la independencia y la dignidad a través de un empleo significativo. El CRF consideró a muchos nominados sobresalientes para el premio de este año y seleccionó a dos ganadores debido a su destacado liderazgo y compromiso personal para servir a las personas con discapacidades — Lileana de Moya y Rep. Allison Tant.



Lileana de Moya
de Moya Foundation
Employment

Entre los muchos logros de Lileana de Moya, fundó las Oportunidades de Empleo de la Fundación de Moya (DMF) con el propósito exclusivo de abordar el subempleo de los adultos jóvenes con discapacidades ofreciendo un empleo personalizado que incluye servicios extendidos para garantizar un empleo a largo plazo. Lileana tiene un historial de servicio a Miami-Dade. Fue nombrada miembro de The Children's Trust Board en 2011, se desempeñó como presidenta del Comité de Servicios del Programa / Salud Infantil y vicepresidenta hasta 2018. También se desempeñó en el Consejo Asesor del Decano de la Facultad de Educación de FIU, la Junta Asesora de Educación Especial de FIU, el Comité Asesor Estatal para la Educación de Estudiantes Excepcionales y Comité Asesor del Centro Mailman para el Desarrollo Infantil de la Universidad de Miami (UM). Lileana recibió la beca Henry Bandier C.A.M.P for Justice Fellowship de la Clínica de Derecho y Juventud Infantil de UM por su trabajo con niños y adultos jóvenes con discapacidades en hogares de crianza. Ha inspirado a 60 empresas locales a contratar a

un adulto joven con discapacidades intelectuales y del desarrollo y continúa motivando a otros para que abran sus puertas a nuevas posibilidades. La Sra. De Moya inspira pasión en los demás, "para construir una comunidad donde todos tengan la oportunidad y el apoyo que necesitan para participar plenamente en la vida económica y comunitaria, para que cada individuo pueda desarrollar su propio potencial y ser tratado con dignidad y respeto".



Rep. Allison Tant
Keys to
Exceptional
Youth Success

Entre los muchos logros de la Representante Allison Tant, es defensora de los derechos de las personas con discapacidades. Allison ha recibido elogios de ambos partidos políticos por desarrollar legislación para ayudar a los estudiantes con discapacidades y quiere que las escuelas se enfoquen en ayudar a los estudiantes con discapacidades a desarrollar habilidades laborales. "Conseguir un trabajo es un paso importante para vivir de forma autónoma". Allison fundó Keys to Exceptional Youth Success (KEYS), un programa de becas para estudiantes con discapacidades. En 15 años, KEYS ha recaudado más de \$405,000 y ha otorgado 206 becas a estudiantes con discapacidades. También encabezó la tarea de crear el Programa Eagle Connections en Tallahassee

Community College para estudiantes con discapacidades cognitivas que buscan una experiencia universitaria, facilitó la creación del programa de certificado de trabajo SSI / SSDI Outreach, Access and Recovery (SOAR) para estudiantes con

discapacidades cognitivas en Lively Technical College y fundó el Instituto de Verano de Educación para Adultos y la Comunidad (ACE, por sus siglas en inglés).

La Oficina de Educación Vocacional del Estado reconoció al Instituto de Verano ACE como uno de los mejores en el estado enseñando habilidades de vida, sociales, laborales e independientes para estudiantes en edad de transición hasta adultos jóvenes, que ahora atiende a más de 180 estudiantes en el área. Se ha desempeñado como presidenta, tesorera y presidenta de defensa de Children's Home Society en Tallahassee, secretaria de la Fundación del Colegio Comunitario de Tallahassee, presidenta del fondo Holland and Knight's Opening Doors for Children y miembro de la junta directiva de Big Brothers Big Sisters. Es ex miembro del Comité Asesor de Educación de Estudiantes Excepcionales de las Escuelas del Condado de Leon y del Comité Asesor del Distrito. Recientemente, Allison ayudó a lanzar Independence Landing de Tallahassee, una opción de vivienda innovadora, emocionante y asequible para adultos con una variedad de discapacidades cognitivas y físicas.

Ganadores Anteriores

- 2013 Steve L. Howells (Directora Ejecutiva, Florida Alliance for Assistive Services and Technology)
- 2014 Carol Borden (CEO, Guardian Angels Medical Service Dogs)
- 2015 David C. Jones (Fundador, Florida Disabled Outdoors Association)
- 2016 John Ficca (Fundador/CEO, Hands on Education)
- 2017 Rhonda Beckman (Directora Ejecutiva, The Arc, Ridge Area)
- 2018 Senador Dennis Baxley, Senado del Estado de Florida, Distrito 12
- 2019 Becki Forsell (Fundador, YES! of America United)
- 2020 Ann Siegel, JD (Directora Legal, Disability Rights Florida)

Rehabilitación Vocacional ofrece servicios de retención de empleo

RV brinda servicios de retención de empleo (JRS, por sus siglas en inglés) a personas elegibles que requieren servicios o equipos específicos para mantener su trabajo a pesar de Orden de selección. Esta nueva opción fue creada por WIOA. Desde que comenzó JRS, RV ha ayudado a 630 clientes en riesgo de perder sus trabajos.



Michael Alexander: Éxito del año a nivel estatal de RV

Michael Alexander, que tiene una discapacidad de aprendizaje específica, es un miembro importante de la comunidad de personas mayores, Grand Villa of Palm Coast. "Asisto en el comedor y me aseguro de que las mesas estén limpias y de que se hayan quitado los platos sucios de las mesas. Quiero que los residentes tengan un lugar limpio para sentarse y disfrutar de su comida", dijo Michael. "También me da la oportunidad de conocer a los residentes".

Michael aprendió sobre RV a través del programa de transición TRAIL. Después de solicitar los servicios, trabajó con Cynthia Tucker, supervisora de RV del Área 2, Unidad 11A, para descubrir sus fortalezas e intereses y determinar qué servicios lo ayudarían a encontrar un trabajo después de la escuela secundaria. A través de RV, Michael participó en el programa Project SEARCH donde tuvo la oportunidad de participar en OJT y transición de ubicación. Durante su OJT en Princeton Village, Michael fue proactivo en el aprendizaje de las habilidades interpersonales y laborales necesarias para tener éxito en la pasantía. Fue elogiado por su ética de trabajo y su voluntad de ir más allá para hacer el trabajo. Michael también ayudó a capacitar a los estudiantes actuales del Proyecto SEARCH y disfrutó de la sensación de ser parte del programa. RV lo ayudó a ser más independiente. No solo hizo la transición a un empleo de tiempo completo, sino que pudo comprar una bicicleta y ya no tiene que depender de su madre o del transporte público para llegar a su trabajo. "Estoy agradecido por la ayuda que RV y mi consejero me han brindado para mejorar mi futuro; trabajar con RV fue una gran experiencia", dijo Michael.

La directora de RV, Allison Flanagan, seleccionó el Éxito del año en todo el estado de los siete casos de área y entregó el premio a la Supervisora de RV del Área 2, Cynthia Tucker. Impresionada por el proceso de la escuela secundaria al trabajo, el caso de Cynthia es un ejemplo del modelo ideal de servicios de transición para progresar de la escuela secundaria al lugar de trabajo. Las limitaciones del cliente para el empleo eran la autodirección, las relaciones interpersonales, la tolerancia al trabajo y las habilidades laborales con un diagnóstico de problemas de aprendizaje específicos y ansiedad. El participante recibió Pre-ETS a través de una experiencia laboral basada en la comunidad. Posteriormente, participó en Project Search ganando y fortaleciendo habilidades laborales. Después de salir de la escuela secundaria, el cliente pasó a Empleo con apoyo.



Susan Wachob: Directora de proyectos a consejera de RV

Como individuo con ansiedad ante los exámenes y estrés postraumático, puede imaginar los desafíos que Susan Wachob ha enfrentado desde la adolescencia. La ansiedad ante los exámenes no solo afectó su capacidad para completar la escuela secundaria, sino que también se trasladó a la universidad. A pesar de los desafíos, Susan no dejó que eso le impidiera graduarse con una licenciatura en Gestión de Proyectos. Ella expresó lo difícil que fue completar su título debido a la ansiedad de los exámenes, pero con la ayuda de RV se le dio la oportunidad de ser evaluada para determinar qué adaptaciones necesitaría

para tener éxito en sus clases. "Los resultados de la evaluación cambiaron mi vida. Empecé a entenderme mejor a mí misma", dijo Susan.

Antes de trabajar con RV, no estaba al tanto de las adaptaciones de los exámenes (por ejemplo, exámenes en diferentes entornos y tiempo adicional). Una vez que se le dieron esas adaptaciones, Susan notó un aumento en su GPA y que ahora tenía la capacidad para completar su título. La consejera de RV, Catherine Casler, fue muy alentadora y la ayudó a explorar más completamente sus sentimientos y pensamientos. Esto le permitió a Susan concentrarse en las oportunidades que obtuvo. Durante ese período de transición de la universidad a la fuerza laboral, Catherine ayudó a Susan a crear metas y desarrollar un plan para lo que haría a continuación. Susan obtuvo un empleo en Goodwill Easter Seals como directora de programas para la juventud y el desarrollo de la fuerza laboral. Fue entonces cuando Susan comenzó su carrera trabajando con personas con discapacidades. Mientras estuvo en Goodwill, trabajó en servicios de apoyo para jóvenes en transición. Los distritos escolares locales trabajan en conjunto con Goodwill para ofrecer a las personas con discapacidades la oportunidad de aprender habilidades en el lugar de trabajo. Como gerente de proyectos, Susan ayudó a las personas a aprender habilidades que se trasladarían al lugar de trabajo. Ahora, como consejera de RV, Susan recuerda: "Es gracioso. Recibí servicios similares ofrecidos en la Capacitación TED sobre apoyo personalizado que ofrecí a los jóvenes en el programa Goodwill".

Susan disfruta trabajar con personas con discapacidades y el impacto que puede tener en la vida de los clientes. Ella espera seguir creciendo dentro de RV. El mejor consejo que daría a otras personas que puedan estar experimentando desafíos similares es "Respire. Aprenda a buscar lo positivo en la situación. Sé tu propia animadora". Susan dice que lo más importante es: "Descubre lo que realmente quieres en la vida y ve por ello".

Patrick Fuller: Entrada de datos para hallazgos legales técnicos

Cuando Patrick Fuller se mudó al condado de Brevard con su familia hace siete años, no hablaba y tenía problemas para hacer contacto visual con sus compañeros. Patrick está en el espectro autista y tiene discapacidades significativas del desarrollo. Participó en el programa de capacitación diurna para adultos del Brevard Achievement Center, donde participó en capacitación de habilidades para la vida, clases de informática y artes escénicas.



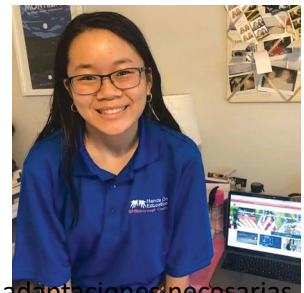
En Julio de 2017, Patrick avanzó al programa de Industry Readiness Training (IRT). Como participante de IRT, se le dio la oportunidad de tener capacitaciones semanales en módulos de trabajo comunitario, aprender habilidades sociales y obtener certificaciones, que incluían la cocina atestada en el restaurante Perkins hasta las suites del hotel Holiday Inn Express. Patrick fue flexible y se adaptó fácilmente. Aplicó las muchas habilidades de madurez laboral que aprendió en IRT. Cuando Patrick comenzó a capacitarse en el módulo de trabajo de habilidades técnicas, el personal de IRT vio el potencial oculto de Patrick que emergía aún más. Rápidamente desarrollo las habilidades necesarias para las ocupaciones de entrada de datos. Sonrisas radiantes y choca las palmas cuando todos se dieron cuenta que Patrick encontró su área de especialidad.

Los consultores de empleo de IRT se pusieron en acción para ayudar a Patrick a encontrar el mejor entorno para sus habilidades y destrezas. Poco tiempo después, Patrick comenzó una capacitación en el trabajo (OJT) en un bufete de abogados local. Fue capacitado para proporcionar entrada de datos de hallazgos técnicos legales en software especializado. Patrick era competente y confiable. Después de que terminó el OJT de 12 semanas, la firma invitó a Patrick, su familia y el asesor de empleo de IRT a celebrar con un pastel, donde anunciaron que estaban interesados en contratar a Patrick como empleado regular. Las críticas entusiastas de la empresa revelaron que Patrick no solo estaba haciendo contacto visual e incluso socializando con sus compañeros de trabajo, sino que también estaba completando la misma cantidad de entrada de datos que un empleado de tiempo completo en solo la mitad del tiempo.

Cada persona involucrada en el viaje de Patrick comparte sentimientos de alegría, orgullo y gratitud. El padre de Patrick, Richard, pastor local y miembro activo de la comunidad, agradeció tanto el programa IRT que él y Patrick viajaron a Tallahassee para hablar con los legisladores sobre las necesidades de la comunidad discapacitada. Richard también creó un video testimonial sobre el éxito de Patrick en el que describió a IRT no como un programa, sino como "personas que marcan la diferencia" en la vida de los demás y la comunidad. El video fue presentado en la Conferencia Visions 2019 de la División de Desarrollo Profesional y Transición de Florida y provocó lágrimas en muchos. El 5 de febrero de 2020, Patrick celebró su primer aniversario en Lotane and Associates. Su historia continúa inspirando, motivando y sirviendo como una poderosa representación de cómo el programa RV realmente puede cambiar vidas.

Jillian Stover: Seguridad cibernética

La mayoría de los estudiantes de secundaria no están seguros de la profesión que quieren tomar cuando se gradúan, pero no Jillian Stover. Siempre le ha fascinado la ciencia forense y tiene talento para trabajar con computadoras, lo que la llevó a interesarse por el campo de seguridad cibernética. Jillian se interesó en la seguridad cibernética mientras se dedicaba a la investigación forense digital. Jillian tiene una discapacidad de aprendizaje que afecta la forma en que procesa la información. Vivir con una discapacidad invisible tiene sus propios desafíos únicos a medida que Jillian navega por la escuela y las actividades diarias. Para superar estos desafíos, Jillian trabajó con la Oficina para Estudiantes con Discapacidades para proporcionar las adaptaciones necesarias para tener éxito en sus clases. Debido al trastorno de procesamiento, Jillian trabaja mejor cuando se le brinda tiempo adicional para comprender y completar las tareas.



Jillian aprendió sobre RV en su escuela secundaria y comenzó a trabajar con ellos en el otoño de 2018, donde conoció a Mike Cornelius con el programa Hands On Education. Jillian pudo construir su currículum, adquirir experiencia laboral y tomar clases de informática en Hillsborough Community College. También participó en pasantías en el Laboratorio del Centro de Tecnología Robótica de Asistencia y Rehabilitación (CARRT, por sus siglas en inglés) de USF (USF Center for Assistive and Rehabilitation Robotics Technology (CARRT) Lab), en el Centro del Condado de Hillsborough y en línea en la Oficina de Información e Innovación. Mientras trabajaba en el laboratorio CARRT, escribió programas que la ayudaron a comprender el tipo específico de lenguaje de codificación similar a Python y tuvo la oportunidad de aprender el lenguaje de codificación SDQ.

También recibió servicios de entrenamiento laboral y colocación a través de Grow Group.

Cuando se le preguntó cómo RV ha ayudado, Jillian dijo que su consejera Brianne Chandler ha sido paciente y servicial para obtener autorizaciones y pagos de matrícula y libros. RV también ayudó a Jillian a ganar confianza a través de las experiencias de trabajo y a adaptar un estilo de vida independiente. Está muy agradecida por todas las formas en que RV ha podido ayudarla en seguir su carrera en seguridad cibernética. Una vez que Jillian haya completado su capacitación, piensa buscar empleo como analista de seguridad de la información.



Carla Monnier: Fisioterapeuta a maestra

En octubre de 2018, Carla Monnier estuvo involucrada en un tiroteo durante un acto de violencia inesperada mientras conducía a casa desde el trabajo. Después de recibir un disparo en el pecho, Carla fue trasladada de urgencia al hospital en estado crítico; básicamente, esto le causó el estar paralizada de la cintura hacia abajo. Como persona diagnosticada con paraplejía T6, Carla se ha enfrentado a muchos desafíos en el camino hacia la recuperación. A pesar de los obstáculos, con el apoyo de familiares, amistades y RV, ha ganado la confianza necesaria para volver a hacer lo que ama, enseñar. Antes del incidente ella trabajaba como fisioterapeuta en AdventHealth. En febrero de 2020, Carla fue contratada nuevamente en

AdventHealth trabajando desde la casa en un rol híbrido supervisando fisioterapeutas y estudiantes de fisioterapia.

Después de meses de múltiples cirugías, Carla pudo volver a trabajar. Con la ayuda de RV junto con el equipo de ingeniería de rehabilitación, no solo pudo obtener empleo, sino que le proporcionaron modificaciones al vehículo para permitirle a Carla conducir de manera segura y confiable hacia y desde el trabajo. “RV es un programa maravilloso y estoy muy agradecida por su ayuda para poder volver al trabajo,” dijo Carla. Mientras trabajaba con el consejero de RV Tyler Wild, se le brindó orientación durante el proceso para obtener empleo, como también asistencia con las adaptaciones necesarias para llegar al trabajo.

En medio de la pandemia de COVID-19, Carla continúa trabajando en AdventHealth, pero espera algún día dedicarse a la educación. Actualmente es profesora de un curso en University School of Allied Health en el Departamento de Doctorado en Terapia Física. Carla ha disfrutado enseñado a otros cómo mejorar su calidad de vida a través de un estilo de vida saludable y activo y le gustaría explorar otras formas de enseñanza como profesión.



James Remoussin: Encontrar el éxito de empleo y en las relaciones con compañeros de trabajo

Encontrar y mantener el trabajo adecuado ha sido un desafío para James Remoussin. Como persona que vive con una afección de salud mental, su vida cotidiana y sus relaciones con los demás se han visto afectadas debido al trastorno. A pesar de los obstáculos que enfrentó, James continuó trabajando con la consejera de RV, Rachel Gilmore. Trabajaron juntos para determinar qué adaptaciones necesitaría para tener éxito no solo en su trabajo en Publix, sino

también en sus relaciones con los compañeros de trabajo.

Antes de buscar servicios de RV, James tenía dificultades para encontrar y mantener un trabajo debido a su discapacidad. Experimentó cambios inusuales en el estado de ánimo, así como también una disminución del interés en establecer nuevas relaciones. “RV no solo me ahorró tiempo, sino que brindó servicios que quizás no habría podido pagar por mi cuenta,” dijo James. Los servicios incluían terapia, transporte y entrenamiento laboral. Mientras asistía a las sesiones de asesoramiento James pudo expresar algunas de sus preocupaciones sobre los compañeros de trabajo y recibir el apoyo y la orientación necesarios para abordar los problemas de la manera más adecuada. Los objetivos laborales de James son encontrar un trabajo en el que pueda aprender y crecer, como también desarrollar habilidades de comunicación. A James le gustaría sentirse más cómodo y seguro en su trabajo sin la sensación de que su discapacidad está interfiriendo con su trabajo. Continúa trabajando en las estrategias de afrontamiento aprendidas y cómo aplicarlas en situaciones estresantes. El mejor consejo que James les daría a otras personas que viven con una afección de salud mental es que el esfuerzo y la determinación lo llevaran a dónde desea ir. “Si yo puedo hacerlo, tú también puedes,” dijo James.



Shaneece Joseph: Asistente de recreación

Vivir con una discapacidad intelectual, depresión y un trastorno convulsivo no es fácil, pero Shaneece Joseph fue proactiva a la hora de ganar independencia a través del empleo. Comenzó a trabajar con RV como estudiante de transición y trabajó con diferentes agencias proveedoras donde participó en un OJT que condujo a un empleo permanente. Antes de conseguir un empleo, Shaneece asistió un entrenamiento diurno para adultos a través del Marian Center.

Shaneece hacía voluntariado todos los miércoles en un asilo de ancianos donde ayudaba a los residentes de edad avanzada. Disfrutó ir a la instalación y trabajó con su consejero de proveedores privados MaryEllen Hernandez y su asesor de trabajo para asegurar un empleo en el hogar de ancianos. Además del voluntariado, Shaneece no tenía ninguna experiencia previa remunerada. Mientras trabajaba con ICAN, LLC., Shaneece participó en un OJT en Regents Park de Aventura donde pudo adquirir experiencia práctica y el conocimiento necesario para organizar y promover el interés en actividades recreativas en la instalación. Después de completar el OJT a Shaneece se le ofreció un empleo en Regents. El empleador estaba satisfecho con su desempeño laboral y creía que Shaneece sería una buena opción para el puesto de asistente de recreación.

Ombudsman de RV

RV de Florida es único en el sentido de que ofrece un servicio a sus clientes para resolver las inquietudes o quejas antes de acceder al proceso de apelación. La Oficina de Ombudsman de RV recibe, investiga y ayuda a las personas a resolver problemas de servicio al cliente. Es un servicio imparcial disponible para cualquier cliente de RV que tenga preguntas o inquietudes, o que sienta que puede haber sido tratado injustamente.

Durante el AFE 2020-2021, la Oficina de Ombudsman respondió a 2,988 quejas o solicitudes de información. Del total, 974 (32.6 por ciento) fueron solicitudes de quejas. Las quejas involucraban problemas como la calidad del asesoramiento y prestación de servicios, como también el desarrollo del plan y las preocupaciones sobre el costo del servicio.

Puede comunicarse con la Oficina de Ombudsman en Ombudsman@vr.fldoe.org o 866-515-3692.

Resultados de la encuesta de satisfacción del cliente

El CRF debe revisar y analizar la efectividad y la satisfacción del consumidor con las funciones de la agencia de RV, los servicios de rehabilitación y los resultados de empleo logrados por las personas elegibles. Mientras CRF y RV previamente contrataban con Market Decisions para realizar la encuesta de satisfacción del cliente, pronto se administrará internamente. Actualmente la encuesta se está rediseñando. Los datos a continuación son de Julio a Septiembre de 2020, que marca el final del contrato con Market Decisions.*

Clientes de Rehabilitación Vocacional

Julio – Septiembre de 2020*

Satisfecho con...

Programas de RV de Florida

83%

Servicios proporcionados por RV

Su participación en RV

Su elección de meta vocacional

Lo que están haciendo
en su trabajo actual

Que dicen...

El personal de RV los trato
con dignidad y respeto

El personal de RV los ayudó en
alcanzar sus metas de RV

Los servicios de RV recibidos le
ayudaron a ser más independiente

Los servicios de RV recibidos le ayudaron a
ser más independiente financieramente

Les dirían a sus amigos con
discapacidades que fueran a RV

92%

CONECTESE CON NOSOTROS



325 W. GAINES STREET, SUITE 1144
TALLAHASSEE, FL 32399-0400



LOCAL: 850-245-3397
GRATUITO: 800-451-4327
FAX: 850-245-3362

Servicios de retransmisión de video y retransmisión 711 de Florida disponible



FRCCustomers@vr.fldoe.org



www.RehabWorks.org

